

Ulica MŁYŃSKA jest jedną z najstarszych dróg w centrum Katowic. Obecnie ma długość około 200 m i biegnie od ul. Pocztowej w kierunku zachodnim (odchodzi od niej jedna przecznica — ul. Wawelska), do pl. Wilhelma Szewczyka.

Jej pierwotny kształt przerwał i zaburzył powstały w latach 60. plac Dworcowy. Do 1986 roku ul. Młyńska pojawia się jeszcze na mapach po jego zachodniej stronie, za skrzyżowaniem z ulicami Słowackiego i Matejki. W 1986 roku uporządkowano nazewnictwo ulic po zmianach związanych z powstaniem placu: odcinek ul. Młyńskiej po zachodniej stronie dworca do skrzyżowania z ul. J. Matejki przepisany został do ul. J. Słowackiego, a za skrzyżowaniem do ul. Sądowej. Dziś droga nie pełni ważniejszych funkcji komunikacyjnych, a jedynie dojazdowe — głównie do zlokalizowanej tu siedziby Urzędu Miasta.

Na zdjęciu na pierwszym planie kamienica narożna przy ul. Młyńskiej 2; dalej budynek Urzędu Miasta. Po remoncie w 2014 r. ulica Młyńska płynnie połączona została z ulicą pocztową (w lewo). W głębi widoczny dworzec kolejowy i Galeria Katowicka.



Obecna nazwa ulicy nawiązuje do zabudowań młyńskich, które istniały tu w XIX i XX wieku. Obiekty te ciągnęły się po południowej stronie drogi. Już przed I wojną światową Niemcy określali ulicę jako Mühlstrasse, a polska administracja dosłownie przetłumaczyła nazwę, która funkcjonuje do dziś.

Mapy z połowy XVIII wieku wskazują na istnienie traktu ze wsi Katowice do Załęskiej Hałdy i Ligoty, biegnącego śladem dzisiejszych ulic Młyńskiej i Mikołowskiej. Początkowo obecna ul. Młyńska była wiejską ścieżką, a następnie jednym ze szlaków prowadzących z Katowic w kierunku południowo-zachodnim. Chałupy chłopskie koncentrowały się w początkowym biegu drogi, w centrum wsi. W XIX wieku wznoszono przy niej młyny parowe (Dampf-mühl). Budowano je tu ze względu na bliskość rzeki Roździanka, później nazywanej Rawą. Obok młynów powstawały także specjalne magazyny na zboże. Fasady budynków tak zaprojektowano, aby przypominały mieszczańskie kamienice. 15 marca 1856 roku przeniesiono na ul. Młyńską (obecnie nr 4, w miejscu, w którym dziś funkcjonuje Urząd Miasta) szkołę ludową z ul. Pocztowej. Była to pierwsza szkoła w Katowicach, działająca od 1827 roku.



Ulica Młyńska jako Mühlstrasse na planie miasta z 1905 r.

W 1856 roku opracowano pierwszy plan rozwoju przestrzennego przyszłego miasta. Dzisiejsza ul. Młyńska, nazwana w drugiej połowie XIX wieku (przed rokiem 1867) Mühlstrasse (od wspomnianych wcześniej młynów w pobliżu drogi; nazwa funkcjonowała prawdopodobnie już przed 1870 rokiem, choć na mapie z roku 1862 widnieje Poststraße), jako jedna z nielicznych zachowała kształt zbliżony do pierwotnego. Od skrzyżowania z Poststrasse (dziś ul. Pocztowa) biegła w kierunku południowo-zachodnim. W roku 1859 Mühlstrasse była także jedną z nielicznych uliczek, przy których na całej długości istniała zabudowa — początkowo chałupy chłopskie i wspomniane młyny, później kamieniczki mieszczańskie. Wtedy drogę przecinał tor kolejki wąskotorowej z huty Marta. W latach 70. XIX wieku torów już nie było, a w ich miejsce wytyczono Ruppelstrasse (dziś ul. Wawelska).

Richard Holtze w swojej książce „Miasto Katowice. Studium kulturowo-historyczne” z roku 1871 wspomina o dokładnych wymiarach obecnej ul. Młyńskiej: 60 stóp szerokości (około 19 m) i 1320 stóp długości do końca zabudowy (około 440 m). Miary te nie są dziś aktualne ze względu na późniejsze przeobrażenia. Od lat 80. XIX wieku do początku XX wieku trwało budowywanie ulicy nowymi kamienicami mieszkalnymi.

W budynku przy obecnej ul. Młyńskiej 21/23 (był to hotel Klemens Antona Klemenza założony w roku 1880 w budynku pochodzącym z lat 60. XIX wieku, a przebudowanym w 1913 roku) od 6 do 11 listopada 1884 roku odbyła się tzw. Konferencja Katowicka. Było to spotkanie około 30 delegatów żydowskiego ruchu Chowewej Syjon, który podjął decyzję o powstaniu żydowskich osad w ziemi palestyńskiej.

Mühlstrasse w rejonie obecnego pl. Wilhelma Szewczyka krzyżowała się z Teichstrasse (współczesna ul. Stawowa). W północno-zachodnim rogu skrzyżowania między 1892 a 1894 rokiem wzniesiono hotel Kaiserhof (opisany dokładniej w prezentacji dotyczącej ul. Stawowej). W dalszym biegu droga krzyżowała się z Schillerstrasse i Moltkestrasse (dziś ulice J. Słowackiego i J. Matejki). Kilka dziesiąt metrów za skrzyżowaniem ul. Młyńska kończyła się przy Güterbahnhof (dworzec towarowy) — w latach nam współczesnych miejsce to zwane było wolnymi torami (obecnie tereny przy ul. Sądowej i ul. M. Goepfert-Mayer).

Mapy z lat 1903, 1905 i 1911 wskazują nadal na istnienie w południowej pierzei Mühlstrasse, na odcinku od Ruppelstrasse i Teichstrasse (obecnie ulice Wawelska i Stawowa), młynów opisanych jako Kattowitz Dampf Mühle, a za skrzyżowaniem z Moltkestrasse — Brettschneide Mühle. Ponadto w rejonie dzisiejszego pl. W. Szewczyka znajdował się ciąg czterech elewatorów.

W końcowym biegu ulicy na początku XX wieku zostały wzniesione nowe obiekty kolejowe — budynki nastawni i warsztatów, które otrzymały cechy stylu historyzującego. Powstało wtedy wiele domów mieszkalnych. Kamienica pod numerem 9 mieściła fabrykę wody sodowej należąca do G. Mokrauera — fasadę zdobiły specjalne detale, przez co przyłgnęło do niej określenie „Dom z bąbelkami”. Kolejnym właścicielem nieruchomości została katowicka rodzina drukarzy Siwinnów. Obiekt przy Mühlstrasse 37 należał do Roberta Czeslika — znanego mistrza budowlanego i autora wielu projektów katowickich budynków. Kamienica posiadała charakterystyczną wieżyczkę narożną z baniastym hełmem. Mieszkał tu m.in. dyrektor żeńskiego gimnazjum, Johannes Bünger. W czasie powstań śląskich i plebiscytu pod numerem 13 swoją siedzibę miał lokalny niemiecki związek narodowościowy Volksbund. Po roku 1922 nazwę Mühlstrasse przetłumaczono na „ulica Młyńska”. Droga nadal była reprezentacyjną arterią, której prestiż wzrósł po oddaniu do użytku w roku 1930 pod numerem 4 nowego gmachu Urzędu Miasta. Administracja musiała się przenieść ze swojej poprzedniej siedziby w dawnym hotelu de Prusse przy ul. Pocztowej 2.

Przy ul. Młyńskiej działało Centralne Biuro Karbidowe należące do inż. Jerzego Krasnodębskiego, pod numerem 13 ulokowano drukarnię Urzędu Miasta i Bank Ludowy, a pod numerem 17/19 produkcję prowadziła fabryka marcepanu (potocznie budynek okre-



Ulica Młyńska ok. 1870 r.; pierwszy po lewej to nieistniejący obiekt hotelu Kotzura.



Ulica Młyńska; na pierwszym planie kamienica narożna przy ul. Młyńskiej 2; dalej — gmach Katolickiej Szkoły Ludowej (dziś znajduje się tu budynek UM); w oddali obiekty młyńska parowego. Pocztówka z początku XX w.



Ulica Młyńska, l. 40. XX w., w miejscu szkoły budynek Urzędu Miejskiego wybudowany w 1931 r.

Litografia H. A. Litmanna (z cyklu litografii wykonanego prawdopodobnie z okazji uzyskania praw miejskich przez Katowice) przedstawiająca młyn parowy Louisa Fiedlera i M. Glasera, który dał nazwę ulicy.



Gmach Katolickiej Szkoły Ludowej ok. 1870 r.

ślano marcepanowym dworem). Obiekty pod numerami 22 i 23 zajmowały instytucje niemieckie — redakcja czasopisma „Der Aubruch” i Niemiecki Związek Gospodarczy, a w latach 30. organizacje prohitlerowskie. Budynki młynów istniały nadal, jednak nie pełniły już swojej funkcji — zaadaptowano je m.in. na pomieszczenia mieszkalne.

Podobnie jak przed I wojną światową, tak i w dwudziestoleciu międzywojennym przy ul. Młyńskiej swoje siedziby miały głównie sklepy, firmy i przedsiębiorstwa. W kamienicy pod numerem 47 (obecny adres to ul. Sądowa 9) mieścił się Zarząd Główny Oddziałów Młodzieży Powstańczej, który w 1932 roku rozpoczął wydawanie gazetki „Młodzież Powstańcza” (po II wojnie światowej siedziba ZBOWID-u). W sąsiednim budynku pod numerem 49 dyrekcja PKP prowadziła przedszkole kolejowe.

W czasie II wojny światowej władze okupacyjne przywróciły nazwę ulicy sprzed 1922 roku. W 1942 roku w budynku Urzędu Miasta przy Mühlstrasse 4 ulokowała się administracja okupanta i m.in. Städtisches Friedhofsamt (urząd cmentarny), któremu podlegały wszystkie cmentarze wyznaniowe w Katowicach.

Po roku 1945 wrócono do polskiej nazwy. Siedziba władz Katowic pozostała w niezmiennym miejscu. Jednak w wyniku działań Armii Czerwonej w czasie wyzwolenia Katowic południowa pierzeja Rynku została zniszczona. Dotychczasowy początek ul. Młyńskiej, krzyżujący się z ulicami Pocztową i Staromiejską (ówczesna ul. J. Wieczorka), został odsłonięty — kamienica pod numerem 2 stała się widoczną z Rynku. Przy ul. Młyńskiej 1 w miejscu wyburzonego obiektu (powstałego w roku 1865 według projektu L. Schultza) w 1963 roku oddano do użytku nowo wybudowany Dom Prasy Śląskiej, posiadający charakterystyczną zieloną fasadą, zwaną fasadą kurtynową (istniała do roku 2011, kiedy to obiekt zmodernizowano na potrzeby Urzędu Miasta). Do lat 90. pod numerem 11 działała słynna lodziarnia Miś. Lata 60. XX wieku to okres kolejnych wyburzeń. Rozebrano m.in. dawne obiekty młynów, a na miejscu wytyczono parkingi dla urzędników miejskich. Domy z dalszego biegu ul. Młyńskiej przypisano do ul. J. Słowackiego i ul. Sądowej (decyzją Miejskiej Rady Narodowej z 27 lutego 1986 roku). Z mapy miasta zniknęła północna pierzeja ul. Młyńskiej, od ul. Stawowej do ul. J. Słowackiego, oraz południowa — na zachód od ul. Wawelskiej. W tym miejscu



wzniesiono nowe dworce: kolejowy i autobusowy (oddane do użytku w 1972 roku). Przez to ulice Stawowa i Młyńska nie stykają się, ale łączy je sztucznie utworzony pl. Wilhelma Szewczyka. W wyniku tych zmian ul. Młyńska utraciła ponad połowę swojej pierwotnej długości i zabudowy.

W ramach przebudowy strefy śródmiejskiej w centrum Katowic ulica Młyńska została zmodernizowana. W latach 2013–2014 wymieniono jezdnię i chodniki, a przed wejściem do budynku Urzędu Miasta powstały schodki. Wprowadzono ruch jednokierunkowy (w kierunku zachodnim). W latach 2010–2013 powstał nowy dworzec kolejowy oraz Galeria Katowicka. Tym samym zmniejszył się plac W. Szewczyka, a końcowy bieg ul. Młyńskiej został przebudowany.

Obiekty nieistniejące

Historyczna kamienica mieszkalna (ul. Młyńska 1)

Istniała do lat 60. XX wieku w miejscu obecnego Domu Prasy Śląskiej. Obiekt wzniesiono w roku 1865, prawdopodobnie według projektu L. Schultza. Został zniszczony w 1945 roku.

Gmach Katolickiej Szkoły Ludowej (ul. Młyńska 4)

Wzniesiony około 1870 roku w stylu neorenesansowym z elementami stylu arkadowego (Rundbogenstil; inaczej okrągłolukowy). W 1871 roku uroczystie otwarto tu czteroklasowe gimnazjum katolickie, przeniesione w roku 1874 do gmachu przy Grundmannstrasse (obecnie budynek VIII Liceum Ogólnokształcącego przy ul. 3 Maja 42), a budynek przy Mühlstrasse 4 przejął Katolicki



Szkoła Ludowa. W latach 80. XIX wieku obiekt został zmodernizowany — zmieniono jego fasadę, której nadano reprezentacyjny wygląd. Wprowadziła się tu Höhere Mädchenschule (szkoła średnia dla dziewcząt, która w roku 1906 przeniosła się do obiektu przy Grundmannstrasse 42, w tym czasie gimnazjum funkcjonowało już w gmachu przy obecnej ul. Mickiewicza 11). Od roku 1906, gdy przeprowadzono remont budynku, mieściła się tu siedziba administracji policji (Polizei Verwaltungs-Gebäude). Obiekt zburzono pod koniec lat 20. XX wieku — na jego miejscu około 1930 roku wzniesiono gmach Urzędu Miasta.

Obiekty młyna parowego Louisa Fiedlera i M. Glasera (Dampfmühle Fiedler & Glaser; ul. Młyńska 6, 8 i 10)

Powstały około 1860 roku. Budynek nr 6 posiadał cztery kondygnacje. Młyn funkcjonował do roku 1939. Jego obiekty wyburzono w latach 60. ze względu na planowaną budowę nowego dworca kolejowego.

Budynki posiadały elewacje, które nawiązywały wyglądem do kamienic mieszczańskich. Dzięki temu nie wyróżniały się znacząco na tle innych obiektów przy ul. Młyńskiej.

Hotel Kotzura

Naróżny budynek z drugiej połowy lat 60. XIX wieku. Obecnie na jego miejscu stoi kamienica pod numerem 2.

Warto zobaczyć

Kamienica mieszkalna z kopułą i zegarem (ul. Młyńska 2, ul. Pocztowa 5)

Wzniesiona na przełomie XIX i XX wieku w stylu neobarokowym. Położona jest na rogu ulic Młyńskiej i Pocztowej. Zaprojektował ją architekt Louis Dame. Nad wejściem, na kolumnach, zachowały się dwie figury w kształcie postaci kobiecych, a pomiędzy nimi tablica inskrypcyjna z datami: „1900–1901”. Ścięty narożnik z kopułą jest częstym motywem pojawiającym się na pocztówkach z pierw-



Ulica Młyńska I. 60. XX w. przed wyburzeniem południowej pierzei.

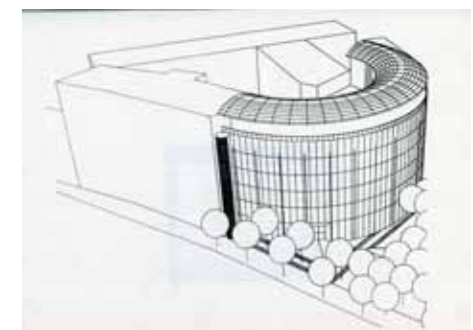
A to ciekawe!

Po wyburzeniu młynów w latach 60. XX w. przy okazji budowy nowego wówczas, a obecnie już niestniejącego dworca kolejowego powstała wielka parcela — dziś parking obok budynku UM Katowice przy ul. Młyńskiej 4 — której do tej pory nie zabudowano. Zdarzały się wizje, jednak nigdy nie wyszły one poza sferę działań public relations.

Poniżej ilustracja, jaka ukazała na łamach prasy latem 1998 roku z podpisem: „Tak ma wyglądać City-Forum, które wiosną 2000 roku zostanie otwarte przy ul. Młyńskiej”.



Projekty budowli, które obiecano wybudować w miejscu wyburzonych młynów. Niestety parking na klepisku to wciąż najlepszy interes w Katowicach



Ulica Młyńska w stronę Rynku, rok 2012.



Ulica Młyńska w jej całym przebiegu, od ob. ul. Pocztowej (pierwsza z lewej) do ob. ul. J. Matejki, na planie z 1901 r. Widać skrzyżowania (od lewej) z ulicami: Wawelską, Stawową, J. Słowackiego (wg współczesnego nazewnictwa).

szego dziesięciolecia XX wieku. W budynku powstała Miejska Komunalna Kasa Oszczędnościowa (w latach międzywojennych działała także pod adresem ul. Pocztowa 2). Jej prezesem w dwudziestoleciu międzywojennym był ówczesny prezydent miasta Adam Kocur. Gmach przed II wojną światową mieścił także Biuro Adresowe i Biuro Meldunkowe Magistratu. W czasach PRL na parterze mieściła się siedziba oddziału banku PKO. Obecnie funkcjonuje tu jeden z wydziałów Urzędu Miasta Katowice.

Gmach Urzędu Miasta Katowice (ul. Młyńska 4)

Nowy budynek urzędu powstał w latach 1929–1931 na miejscu wyburzonej szkoły ludowej. Zaprojektowali go Tadeusz Łobos, Lucjan Sikorski i Louis Dietz d'Arma. Obiekt uzyskał wklęsłą fasadę dostosowaną do łukowego przebiegu ul. Młyńskiej oraz osiem kondygnacji, dzięki czemu do dziś góruje nad sąsiednimi kamienicami.

Kamienica mieszkalna (ul. Młyńska 3)

Wzniesiona w roku 1865 w stylu historyzującym, zmodernizowana pod koniec XIX wieku. Obiekt przebudowano w roku 1936, przez co utracił cechy stylowe. W latach 2011–2012 został wyremontowany. Kamienica posiada cztery kondygnację oraz poddasze użytkowe i dwuspadowy dach. Na pięcioosiowej elewacji frontowej os centralną ujęto w dekoracyjną opaskę (pierwotnie istniał tu balkon), a wieńczy ją szczyt z datą. Na parterze budynku znajdują się lokale usługowe.

ciąg kamienic z przełomu XIX i XX wieku (ul. Młyńska 5, 9, 13–19)

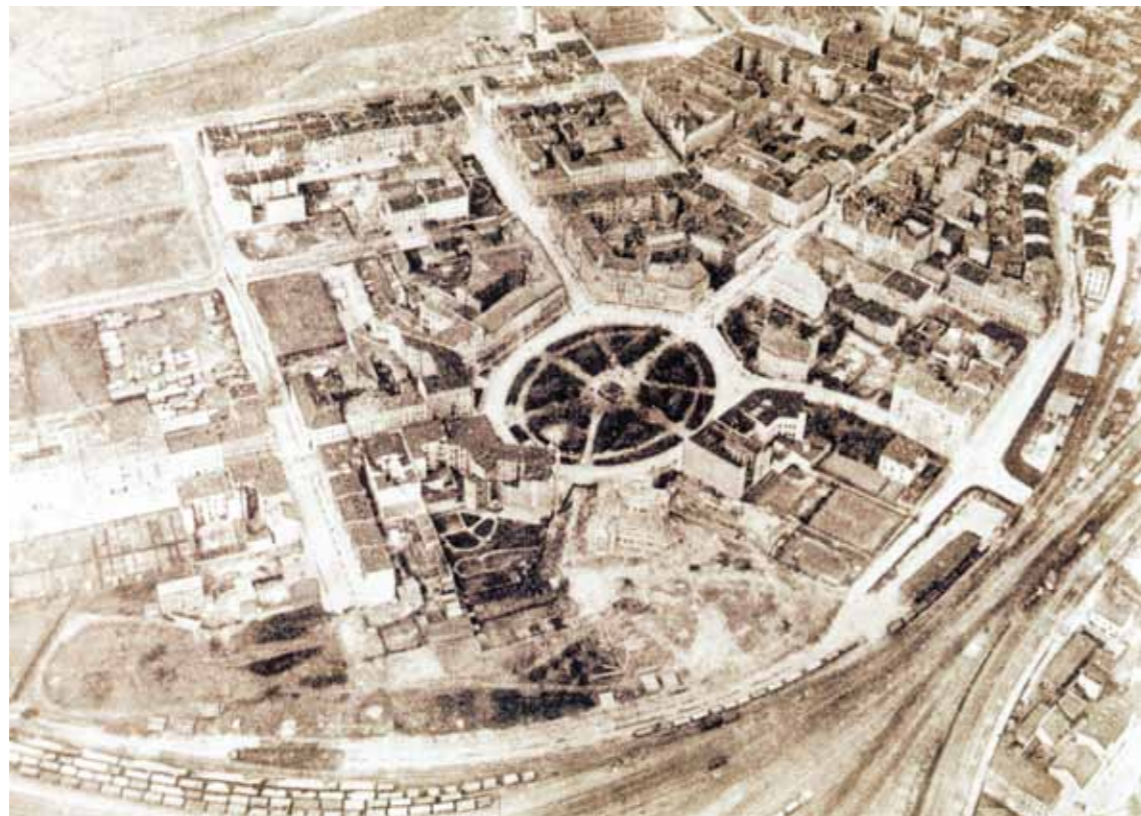
Kamienica mieszkalna — tzw. Dom pod lwami — pod numerem 5, należąca początkowo do adwokata Carla Sittka. Do 1911 roku zbudowano obiekty pod numerami: 9 (tzw. Dom z bąbelkami), 13, 15, 17–19 (pierzeja północna) oraz budynki w pierzei południowej. W 2011 roku wyburzono dwupiętrową kamienicę przy ul. Młyńskiej 21 — jej miejsce zajął rozbudowany sąsiedni obiekt.

Kamienica eklektyczna (ul. Młyńska 7)

Wybudowana w roku 1890 według projektu architekta Ludwiga Schneidera. Fasada obiektu posiada cztery osie; nad dwiema centralnymi usytuowano ryzalit z datą i okrągłym oknem. Na elewacji zachowały się także wspomniki w kształcie kobiecych głów. W zachodniej osi skrajnej usytuowano bramę przejazdową. Dziś znajdują się tu mieszkania oraz lokal handlowo-usługowy.

Trójkondygnacyjny budynek narożny (ul. Młyńska 11)

Wzniesiony około 1895 roku w stylu neobarokowym, następnie kilkakrotnie przebudowywany — obecnie z cechami modernistycznymi. Nad wejściem od strony ul. Młyńskiej na pierwszym i drugim piętrze usytuowane są balkony. Po modernizacji na początku XXI wieku dach obiektu uzyskał półkolisty kształt. Obecnie mieszczą się tu m.in. siedziby biur podróży i nieruchomości.



A to ciekawe!

W gmachu Urzędu Miasta pod numerem 4 znajduje się witraż z herbem Katowic. Ulokowano go na półpiętrze głównej klatki schodowej. W posadzce wejścia głównego do początku XXI wieku znajdował się mozaikowy herb Katowic.

Początek XX w. — widoczny obecny pl. Wolności, szeroka ulica po prawej to nieistniejący od lat 60. XX w. fragment ul. Młyńskiej (dziś teren pl. W. Szewczyka, Galerii Katowickiej i dworca PKP). Widok z balonu 1907 r. Ilustracja pochodzi z książki Lecha Szarańca „Katowice w dawnej i współczesnej fotografii”

Kamienica eklektyczna (ul. Młyńska 13)

Wybudowana około 1890 roku według projektu Maxa Schalschy. Obiekt położony na rogu z ul. Wawelską posiada elementy neorenesansowe. Cechą charakterystyczną kamienicy są lwie głowy podtrzymujące parapety okien pierwszej kondygnacji. Pod koniec lat 20. XX wieku mieściła się tu siedziba biura syjonistycznego. W roku 1994 elewację kamienicy poddano renowacji.

Kamienica mieszkalna (ul. Młyńska 15)

Obiekt wzniesiono pod koniec XIX wieku, jako budynek czterokondygnacyjny, z czteroosiową ceglana elewacją frontową i wejściem usytuowanym na lewej osi skrajnej. Zachowało się niewiele zdobień fasady, a parter przebudowano na potrzeby handlu i usług.

Kamienica mieszkalna (ul. Młyńska 17–19)

Pochodzi z roku 1912. Wzniesiono ją w stylu modernistycznym, prawdopodobnie według projektu Hugo Weissenberga. Pięciokondygnacyjny gmach stanął na miejscu wcześniejszego budynku z drugiej połowy XIX wieku. W dwudziestoleciu międzywojennym mieszkał tu prezydent Katowic Adam Kocur, a po II wojnie światowej — śląski pisarz i malarz Henryk Waniek. W latach 2012–2013 kamienicę wyremontowano, odświeżono także elewację. Obecnie w kamienicy znajdują się prywatne mieszkania, a na parterze — lokale handlowo-usługowe.

Miejsca pamięci

W 1995 roku na fasadzie kamienicy przy ul. Młyńskiej 5 odsłonięto pamiątkową tablicę poświęconą Marii Goeppert-Mayer, która urodziła się w tym budynku 28 czerwca 1906 roku.

W roku 2004, w 120. rocznicę Konferencji Katowickiej, na budynku pod numerem 13 odsłonięto płytę upamiętniającą tamto wydarzenie. Ciekawostką może być fakt, że konferencja odbyła się pod numerem 21/23, a nie 13. Jednak wybrano tę kamienicę, ponieważ do 2010 roku mieściła się w niej siedziba katowickiej Gminy Wyznaniowej Żydowskiej (od marca 2010 roku przy ul. 3 Maja 16). W tym samym roku na fasadzie budynku przy pl. Wilhelma Szewczyka 7 (dawny adres: ul. Stawowa 18) umieszczono tablicę, również poświęconą Konferencji Katowickiej, ale odsłoniętą przez delegację młodzieży z Izraela.

Osoby związane z miejscem

Maria Goeppert-Mayer (ur. 28 czerwca 1906 roku w Katowicach, zm. 20 lutego 1972 roku w San Diego) — niemiecka fizyczka, druga po Marii Skłodowskiej-Curie kobieta, której przyznano nagrodę Nobla z fizyki (w roku 1963). W roku 1910 opuściła z rodziną Katowice, a w roku 1930 wyjechała z mężem do USA. Tam w czasie II wojny światowej brała udział w pracach nad bombą atomową. Goeppert-Mayer urodziła się i mieszkała przez trzy lata w budynku przy ul. Młyńskiej 5.

Adam Kocur (ur. w 1894 roku w Kuźni Raciborskiej, zm. 12 stycznia 1965 roku we Frankfurcie nad Menem) — powstaniec śląski, prawnik, w latach 1926–1928 komendant policji górnośląskiej, w latach 1928–1939 prezydent Katowic. Po II wojnie światowej przebywał w Niemczech Zachodnich, w roku 1949 podjął studia teologiczne, a w roku 1951 przyjął święcenia kapłańskie. W pierwszej połowie lat 30. XX wieku mieszkał przy ul. Młyńskiej 17.

Henryk Waniek (ur. 4 marca 1942 roku w Oświęcimiu) — polski malarz surrealisty, grafik, pisarz, filozof sztuki i scenograf. Ukończył w roku 1962 Państwowe Liceum Sztuk Plastycznych w Katowicach, kształcił się na ASP w Krakowie (Wydział Grafiki w Katowicach). Autor wielu prac malarskich (m.in. w zbiorach Muzeum Śląskiego w Katowicach, Muzeum Narodowego w Krakowie, Poznaniu i Warszawie) i literackich; wielokrotnie nagradzany za książkę „Finis Silesiae” (Śląski Orzeł, Górnośląski Tacyt, nominacja do literackiej nagrody Nike). Waniek mieszkał w budynku przy ul. Młyńskiej 17.

	Długość: 198 m		
	Szerokość ulicy: w najszerszym/najwęższym miejscu: jezdnia 11,5 m/4,5 m, chodnik 7 m/3,5 m		
	Liczba adresów: 96		
Zameldowanych w dniu 31.12.2014 r. było:	57 osób		
W I kwartale 2015 r. mieściło się przy niej:	45 firm		
	Klasa: Droga Gminna		
Do 1922 r.	1922–1939	1939–1945	Po 1945 r.
(przed 1867 r.) Mühlstrasse	ul. Młyńska	Mühl Strasse	ul. Młyńska (od 27 II 1986 r. odcinek zachodni włączony do ul. Sądowej i ul. Słowackiego)



Gmach, który niegdyś miał adres Młyńska 1, obecnie stoi pod adresem Rynek 1.

W latach 1963–2009 był to tzw. Dom Prasy, w którym swe siedziby miały liczne wtedy redakcje gazet, w tym także Dziennik Zachodni.

Pierwsza siedziba redakcji tego popularnego dziennika mieściła się nieopodal: przy ul. Młyńskiej 5 (na zdj. poniżej).



Tablica pamiątkowa na fasadzie budynku przy ul. Młyńskiej 13.

STAN OBECNY

W latach 2010–2013 przebudowano dworzec kolejowy. W rejonie wylotu ulicy w jego kierunku planowana jest budowa nowoczesnego obiektu biurowego. Obecnie ul. Młyńska nie ma znaczenia komunikacyjnego. Południową pierzeję zajmują głównie wydziały Urzędu Miasta Katowice (ul. Młyńska 2 i 4). Funkcjonuje tu także m.in. czytelnia ogólna Miejskiej Biblioteki Publicznej w Katowicach (ul. Młyńska 5).