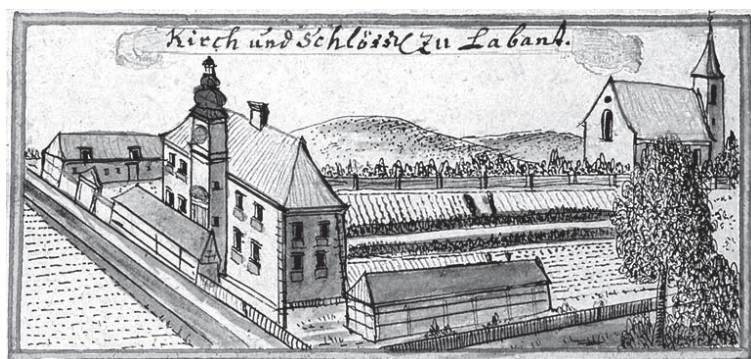


• Historia budowlana zamku i jego ikonografia
Znany z ikonografii dawny zamek przebudowano na wydłużoną budowlę o orientacji północ - południe, o dwóch kondygnacjach, z jedenastoosiową elewacją główną od zachodu. Środkowe trzy osie z wejściem głównym ujęte było lizenami, a dwuosiowa kondygnacja dachowa nad nim zwieńczona była trójkątnym szczytem (prawdopodobnie późniejszym). Elewacja południowa o trzech osiach i południowo-zachodnia przypora narożna należały w dolnej kondygnacji do starszej budowli. Od trzeciej osi poprzecznej wschodnia fasada posiadała uskok w przód o dwie osie, tak, że sama miała dziewięć osi, podczas gdy północna elewacja miała pięć osi (okna w części zastąpione były blendami w formie okien). Budynek przykryty był dachem mansardowym, krytym gontem. Krótsze elewacje wieńczyły szczyty z naczółkami. We wnętrzu dolna kondygnacja nakryta była sklepieniem z XVIII wieku, w górnej kondygnacji pomieszczenia przykryte były płaskimi stropami. Budowla była pierwotnie dłuższa od południa o jedną os. Tutaj znajdowała się niegdyś kaplica zamkowa¹⁸.



Zamek (pałac) wg F.B. Wernera

Ponieważ obiekt nie istnieje dalsze uwagi o nim można przekazać jedynie w oparciu o pozostałą ikonografię. Stare zdjęcie sprzed rozbiórki pokazuje główną fasadę oraz boczną elewację. Zamek ukazany jest od południowego wschodu. Do zachowanego i cytowanego wyżej opisu można dodać, że kondygnacje rozdzielone były gzymsem opaskowym. Niepokój budzi szeroka, ale za to raczej płaska przypora, której brak w opisie - chyba, że ilustracja została wadliwie zreprodukowana (w lustrzanym odbiciu - wówczas byłby to narożnik południowo-zachodni). Pozostałe elementy są zgodne z opisem, ale część budowli zasłaniają gałęzie drzewa.

Przekaz ikonograficzny pozostawił również Friedrich Bernhard Werner w swoim rękopiśmiennym dziele pt. *Topographia seu Compendium Silesiae*.

Rysunek powstał prawdopodobnie w latach trzydziestych XVIII wieku. Odbiega on wyglądem od tego co dotrwało do 1936 roku. Zamek ukazany został jako dwukondygnacyjna budowla na planie prostokąta o pięciu osiach w dłuższej elewacji i dwóch osiach w bocznej elewacji. Na osi środkowej budynku przystawiona jest do niego trzykondygnacyjna wieża na planie zapewne kwadratu, zwieńczona barokowym baniastym hełmem z latarnią. W górnej kondygnacji wieży znajdował się zegar. Podkolorowanie hełmu na zielono wskazywałoby, że pokryty był miedzianą blachą. Główne wejście prowadziło przez wieżę i ujęte było ozdobnym portalem. Okna rozmieszczone były regularnie i poniżej zaakcentowane płycinami. Naroża budynku były boniowane, a nakryty był czterospadowym dachem. Pokrycie dachu stanowiłaby dachówka, gdyż połacie zabarwiono na czerwono. Przed głównym wejściem znajdował się budynek gospodarczy, za którym płynęła rzeka - Kłodnica.

¹⁸ Kloss E., Rode H., Stepf W., Eberle H., *Die Bau= ...*, tamże, str. 145

Przedstawienie zamku odbiega, jak już zaznaczono, od tego co dotrwało do rozbiórki. Jak sądzę, mogą być dwie przyczyny takiego stanu. Rysunek może być niedokładny i schematyczny, co z pewnością dotyczy przedstawionego na tym samym rysunku, kościoła w Łabędach.

Na niedokładność rysunku wskazywałoby przedstawienie tej samej budowli na widoku Gliwic i okolicy. Zamek jest także pięciosiową budowlą o dwóch kondygnacjach, przy czym wieża wtopiona jest w korpus budynku na jego środkowej osi.

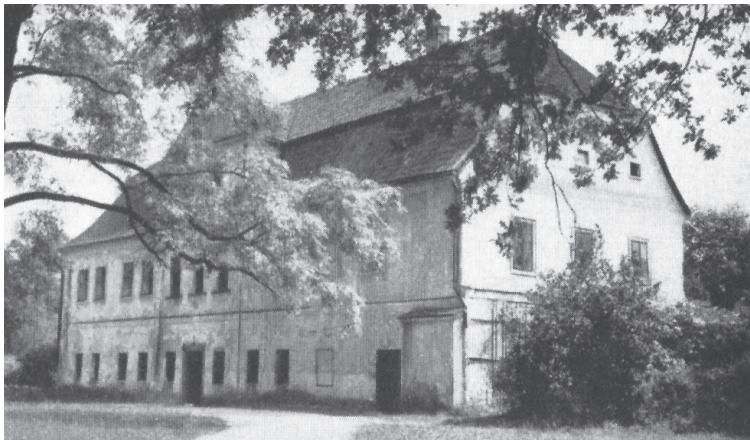
Nie jest też wykluczone, że zamek został rozbudowany - wydłużony w XVIII wieku, ale już po sporządzeniu rysunku przez Wenera. Może na to wskazywać zmiana formy dachu. Wobec braku źródeł i nieistnienia obiektu jest to niemożliwe do ustalenia.

- Podsumowanie - architektura zamku w Łabędach

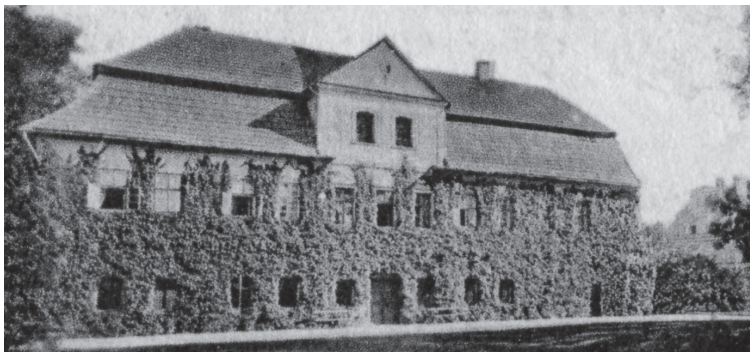
Z tego co obecnie można ustalić, to, że zamek w Łabędach był budowlą założoną na planie prostokąta i dwukondygnacyjną, z mansardowym dachem. Niewątpliwie początki tej budowli sięgają co najmniej połowy XV wieku. Jakikolwiek ustalenie w oparciu o badania archeologiczne nie są już możliwe, gdyż w miejscu jego lokalizacji przebiega obecnie koryto Kanału Gliwickiego, natomiast nie przeprowadzono przed zburzeniem żadnych prac dokumentacyjnych, a w czasie budowy koryta kanału nie prowadzono również prac archeologicznych. Z tych powodów nic nie można obecnie powiedzieć o założeniu zamkowym, jego wielkości, wyposażeniu i cechach obronnych.



Widok zamku w Łabędach wg F.B. Wenera na panoramie Gliwic



Stary zamek przed zburzeniem



Stary zamek - widok od frontu